

Monteringsanvisning Gatic

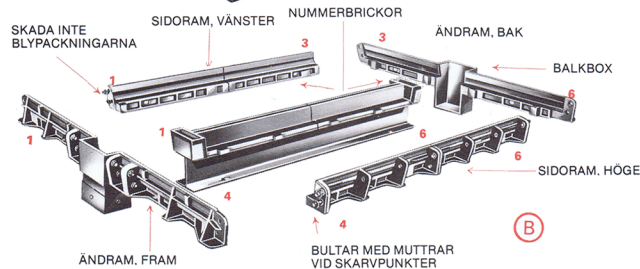
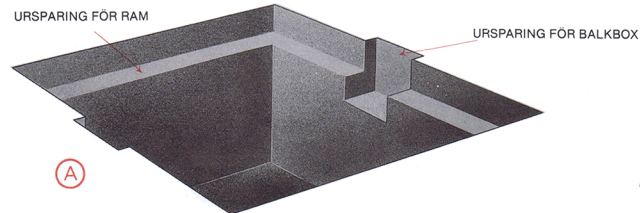
Sammansatta lock och ramar med demonterbara balkar

Ram eller ramdelar får ej gjutas fast utan att betongfyllt lock är på plats i ramen.

Elkington Gatic lock har vid tillverkningen noga blivit inpassade i sina respektive ramar. Det är därför utomordentligt viktigt att alla maskinbearbetade och infettade ytor (horisontella och vertikala) mellan lock och ramar vid monteringen har jämn inbördes kontakt - metall mot metall. Monteringen måste ske i den ordningen som numreringen på godset och medföljande skiss eller ritning visar. Alternativt eller som komplement finnes även indikering med frästa spår i ramar och ramdelar eller är lock och ramar som bandade tillsammans. Inpassningen måste bibehållas tills betongen hårdnat.

1 GÖR URSPARING

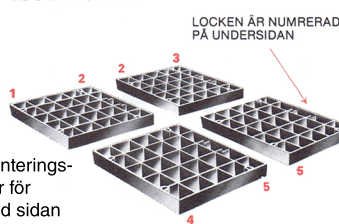
Figur (A) visar ursparing för ramar och balkboxar. Dimensionering enligt medföljande ritning.



2 BÖRJA MED RAMEN

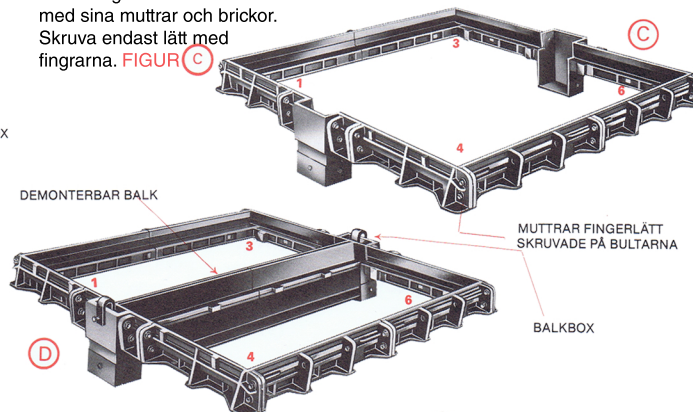
Placera ramdelarna i den färdiga ursparingen och tillse att numreringen vid anslutande ramdelar överensstämmer. FIGUR (B)

Avlägsna muttrar och brickor från monteringsbultarna på sidoramarna. Sammanför för hopmontering sido- och ändramar. Vid sidan om ramen placera ut locken i ordning enligt numreringen. Denna överensstämmer med ramarna numrering.



3 HOPMONTERA RAMDELARNA

Monteringsbultarna förses med sina muttrar och brickor. Skruva endast lätt med fingrarna. FIGUR (C)



4 MONTERING AV BALK

Den demonterbara balken placeras omsorgsfullt på plats sedan alla anslutande ytor i boxarna blivit grundligt rengjorda. Kontrollera att balkens numrering överensstämmer med ramarna. FIGUR (D) Kontrollera noga att balkboxarna genomgående verkligen understöder balken och att anslutande ytor har kontakt "metall mot metall". I vissa fall medföljer klammer för att säkra den vertikala anslutningen

5 RÄTT NIVÅ = FÄRDIGT GOLV

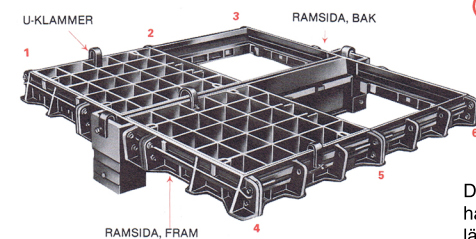
Justera till rätt nivå med hjälp av stålunderlägg eller annat lämpligt material. Det är viktigt att varje bultskarv i ramen och balkboxarna är väl stöttad.

6 RENGÖRING

Rengör grundligt alla anliggningsytor i lock, ramar och balkar.

7 UTPLACERING AV LOCKEN

Börja med att placera den främre lockraden nr 1-2 och 4-5 enligt numreringen på lockens undersida och enligt den medföljande ursparingsskissen. Kontrollera att understödningen av ramen och att locken ligger orörliga och i rätt nivå. Fortsätt utplaceringen av övriga lock enligt samma metod. Se FIGUR (E) Det är viktigt att den noggranna inpassningen lock/ram som skett vid tillverkningen bibehålls. Använd därför U-klammer eller tvingar vid de vertikala anliggningsytorna för att bibehålla absolut kontakt mellan ramar och lock. Till slut bulta samman ramen vid skarvpunkterna.



8 SKYDDA NYCKELHÅLEN MOT BETONG

Nyckelhålen fylls före betongigjutningen med papper eller oljeindräckt trassel.

9 TÄCK HÅLEN I BOTTEN
Där det är aktuellt täck alla hål i lockets botten med lämpligt material, t.ex. plåt.

10 SLUTKONTROLL

Innan betongigjutningen sker kontrollera att locken har kontakt metall mot metall såväl vid ramarna som mot varandra. Kontrollera även att indikeringen i form av frästa spår i ram/lockkanterna går ihop. Se ovanstående punkt 7. Kvarlämna utrymme i betongen omkring U-klammerna och låt dessa sitta tills betongen hårdnat. Efterfyll sedan klammerna avlägsnats.

11 RIKTIG BETONGKVALITET

Normalt gäller att fast- och undergjutning av ramar och ifyllning av lock skall utföras med betong i kvalitetsklass ej lägre än som gäller för omkringliggande ytor. Val av betong kan dessutom påverkas av andra fordringar: höga kvar på vattentätthet, att den är icke krympande, att den flyter lätt och fyller hålrum, att den är resistent mot saltangrepp. Betongen skall vibreras och stötas så att absolut utfyllnad erhålles. Överflödigt betong jämnas av i nivå med lock- och ramkanter. Belastning får ej ske förrän betongen erhållit tillfredställande hållfasthet

12 RENGÖR OCH INFETTA

Efter inmontering och efter varje öppningstillfälle rengör och infetta alla anliggningsytor i lock och ram innan locket placeras i ramen. Fyll nyckelhålen med papper eller oljeindräckt trassel.